

ÉDITION 2025

L'AGENCE DE L'EAU RHÔNE MÉDITERRANÉE CORSE VOUS INFORME

La fiscalité sur l'eau a permis une nette amélioration de la qualité de nos rivières

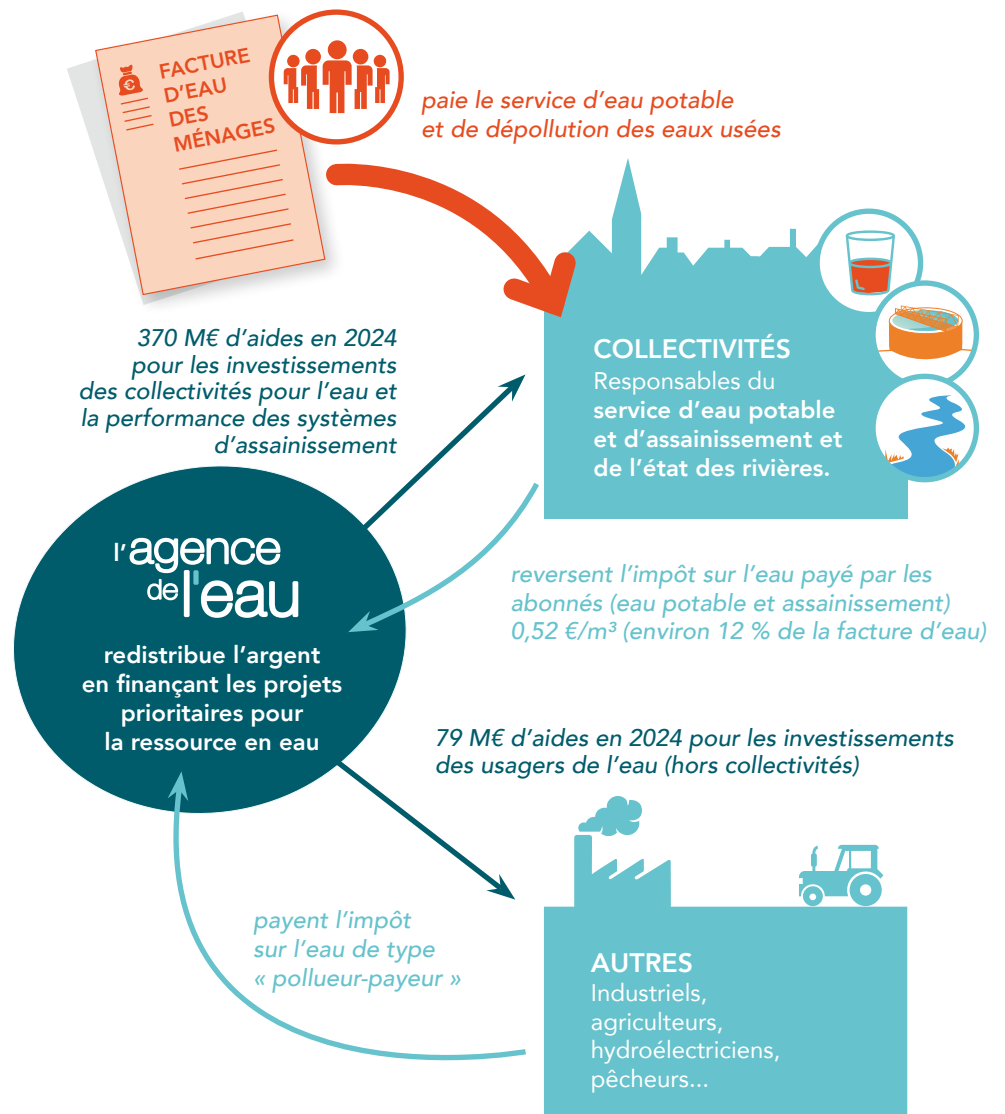
Grâce à cette fiscalité sur l'eau la pollution organique dans les rivières a été divisée par 10 en 20 ans.

Le **prix moyen de l'eau** dans les bassins Rhône-Méditerranée et de Corse est de **4,34 € TTC/m³** et de **4,52 € TTC/m³** en France*. Environ **12 %** de la facture d'eau sont constitués de redevances fiscales payées à l'agence de l'eau.

Cet impôt est réinvesti par l'agence pour moderniser et améliorer les stations d'épuration et les réseaux d'assainissement, s'adapter au changement climatique, économiser l'eau, protéger les captages d'eau potable des pollutions par les pesticides et les nitrates, restaurer le fonctionnement naturel des rivières, des zones humides et des milieux marins.

L'agence de l'eau Rhône Méditerranée Corse est un établissement public de l'État sous tutelle du Ministère de la transition écologique, **spécialisé dans la protection de l'eau.**

*Source : estimation de l'agence de l'eau à partir des données Sispea 2023.



**SAUVONS !
L'EAU !**

ACTIONS AIDÉES PAR L'AGENCE DE L'EAU DANS LES BASSINS RHÔNE-MÉDITERRANÉE ET DE CORSE EN 2024

52% des aides* attribuées en 2024 contribuent à l'adaptation des territoires au changement climatique.

- **Pour économiser l'eau (tous usages) et sécuriser l'alimentation en eau potable**
159 millions € dont 50,4 millions € pour les territoires ruraux en vue de rattraper leur retard structurel en matière d'eau potable

414 opérations ont permis d'économiser 21,2 millions m³, soit la consommation annuelle d'une ville de 387 000 habitants.

- **Pour favoriser la gestion durable des services publics d'eau potable**
15 millions €

- **Pour gérer les eaux usées et les eaux pluviales**
161 millions € pour la gestion des eaux usées (stations d'épuration et réseaux d'assainissement) et des eaux pluviales. Dont 29,2 millions € pour les territoires ruraux en vue de rattraper leur retard structurel

32 stations d'épuration parmi les plus impactantes pour le milieu. La lutte contre les pollutions par temps de pluie a représenté 75,7 millions € d'aides.

- **Pour réduire les pollutions industrielles**
19 millions €

370 kg de micropolluants supprimés dans les émissions industrielles.

- **Pour lutter contre les pollutions par les pesticides et les nitrates et protéger les ressources destinées à l'alimentation en eau potable**
7,7 millions € pour les captages prioritaires et ressources stratégiques pour le futur et 36,2 millions € pour l'agriculture

9 nouveaux captages prioritaires du SDAGE Rhône-Méditerranée ont engagé un plan d'action qui prévoit des changements de pratiques agricoles pour réduire l'utilisation des pesticides et des fertilisants. Éviter la pollution des captages par les pesticides permet d'économiser les surcoûts pour rendre potable une eau polluée. 36,2 millions € consacrés à la profession agricole pour supprimer ou réduire les pesticides (matériel, paiements pour services environnementaux, expérimentations et animation agricole) : 4,6 millions € au titre de la réduction des pollutions et 31,6 millions € au titre des paiements pour services environnementaux (PSE).

- **Pour redonner aux rivières un fonctionnement naturel, restaurer les zones humides et milieux marins, et préserver la biodiversité**
87,3 millions €

63 km de rivières restaurés et 87 seuils et barrages rendus franchissables par les poissons. Les aménagements artificiels des rivières (rectification des cours d'eau, bétonnage des berges, ouvrages en rivière...) empêchent les cours d'eau de bien fonctionner, et les poissons et sédiments de circuler. L'objectif est de redonner aux rivières un fonctionnement plus naturel.

Les aides ont également permis de préserver et restaurer 1030 ha de zones humides.

L'agence intervient également au profit de la mer Méditerranée. Elle a notamment financé des opérations permettant la réduction des pressions dues aux mouillages des bateaux de plaisance sur 86 ha d'herbiers.

- **Pour la solidarité internationale**
5 millions €

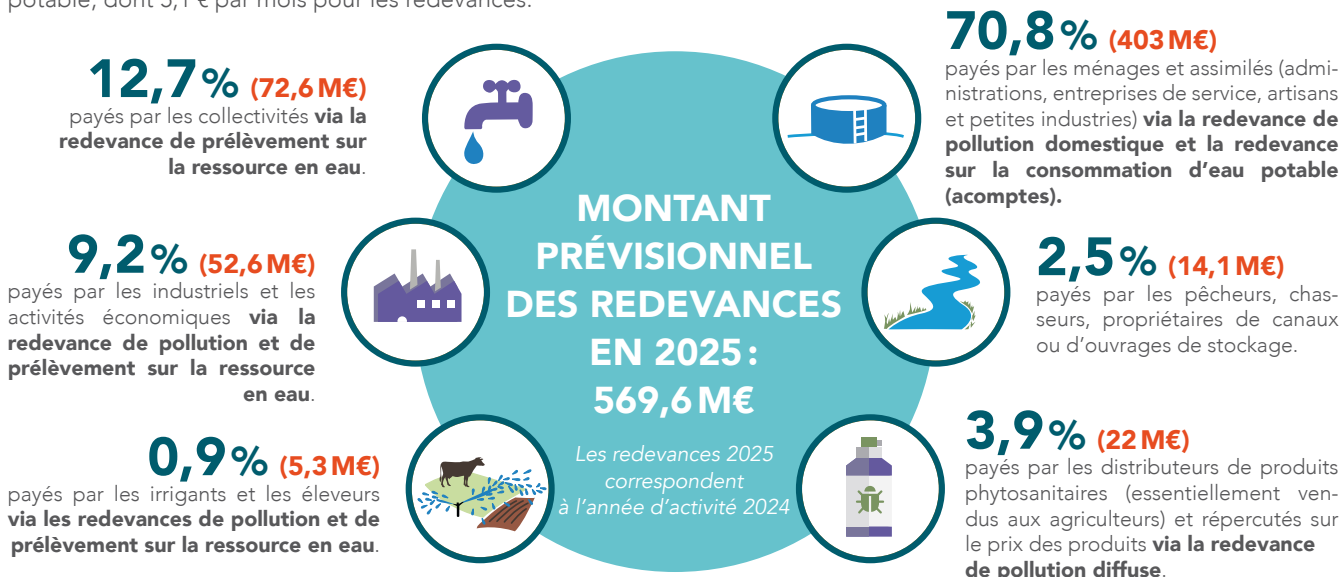
58 opérations engagées dans le cadre de coopérations décentralisées permettant de développer l'accès à l'eau potable et à l'assainissement dans 23 pays en développement.

* incluant des crédits versés par l'État (Fonds vert et rénovation des canalisations d'eau potable).

L'AGENCE DE L'EAU VOUS INFORME SUR LA FISCALITÉ DE L'EAU

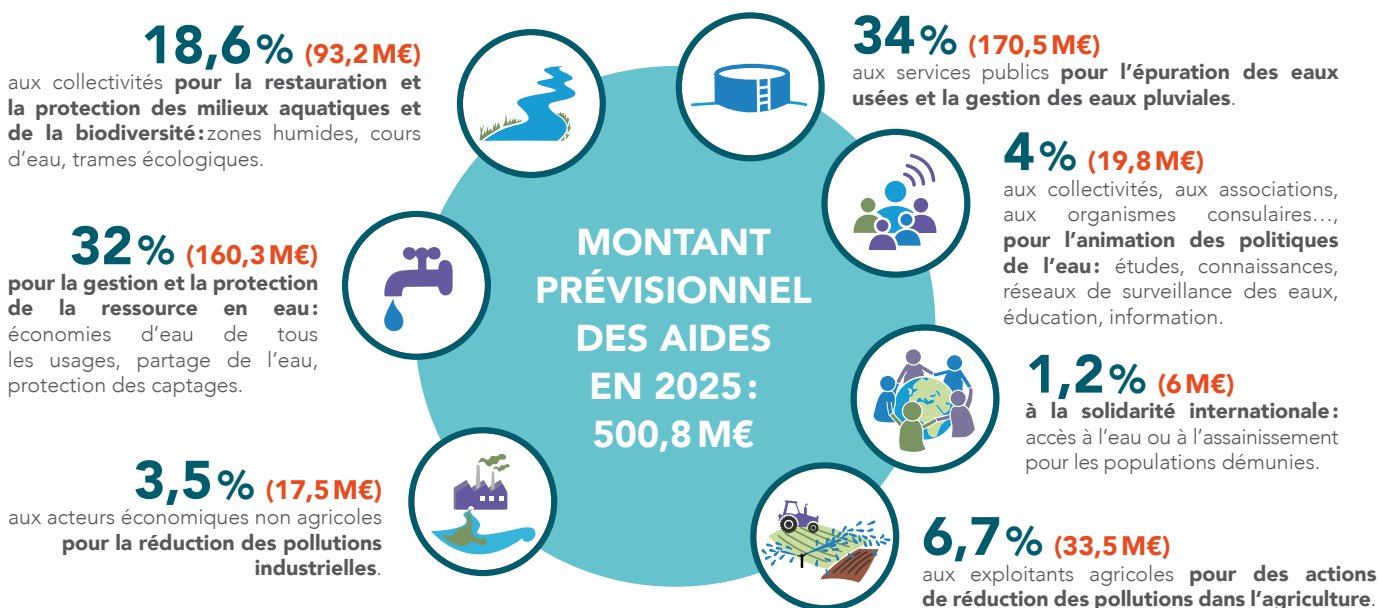
2025

Pour les ménages, les redevances (sur l'eau potable et l'assainissement collectif) représentent environ 12 % de la facture d'eau. Un ménage de 3-4 personnes, consommant 120 m³/an, dépense en moyenne 43,4 € par mois pour son alimentation en eau potable, dont 5,1 € par mois pour les redevances.



Pour toutes les redevances, les taux sont fixés par le conseil d'administration de l'agence de l'eau où sont représentées toutes les catégories d'usagers de l'eau, y compris les consommateurs.

UNE REDISTRIBUTION SOUS FORME D'AIDES

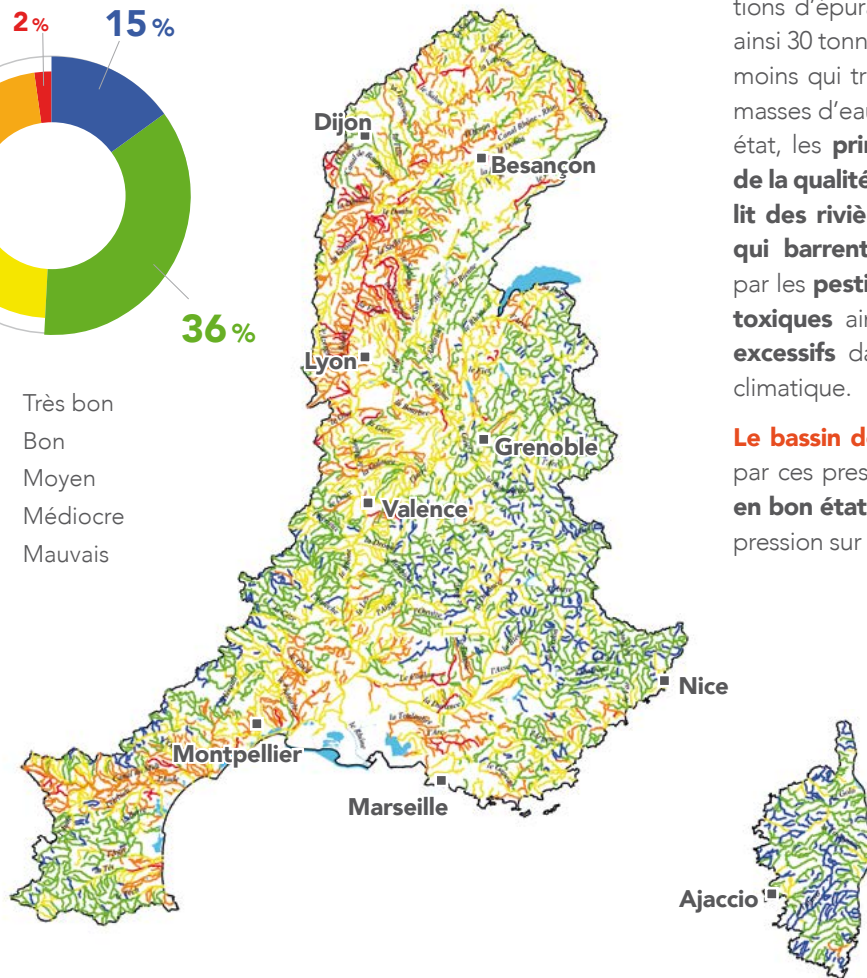
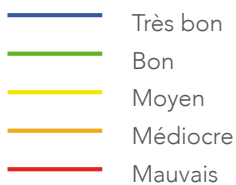
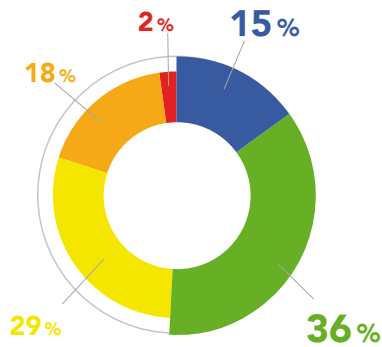


- Ces montants n'intègrent pas les crédits Fonds vert versés par l'État pour accompagner la stratégie nationale biodiversité (SNB 2030) et la renaturation des villes et des villages.
- **Solidarité envers les communes rurales:** l'agence de l'eau soutient, à des taux préférentiels, les actions des communes rurales situées dans le zonage de solidarité du 12e programme pour rénover leurs infrastructures d'eau et d'assainissement.
- **L'agence de l'eau contribue également au financement** de l'Office français de la biodiversité (OFB) et des parcs nationaux. Le montant de cette contribution pour 2025 s'élève à 108,3 M€.

QUALITÉ DES EAUX

État écologique des cours d'eau

Données 2021



La moitié des cours d'eau du bassin Rhône-Méditerranée est en bon état écologique.

Cette nette amélioration est le résultat d'une politique réussie de mise aux normes des stations d'épuration. Par rapport à 1990, ce sont ainsi 30 tonnes d'azote ammoniacal par jour en moins qui transitent à l'aval de Lyon. Pour les masses d'eau n'ayant pas encore atteint le bon état, les **principales causes de dégradation de la qualité de l'eau** sont **l'artificialisation du lit des rivières et les barrages et les seuils qui barrent les cours d'eau**, les pollutions par les **pesticides** et les **rejets de substances toxiques** ainsi que les **prélèvements d'eau excessifs** dans un contexte de changement climatique.

Le bassin de Corse est relativement épargné par ces pressions, **91 % de ses rivières sont en bon état**. Toutefois, un accroissement de la pression sur la ressource en eau est constaté.

La qualité des rivières sur smartphone et tablette



Appli qualité rivière

Découvrez l'état de santé des rivières en France avec l'application mobile de l'agence de l'eau.

Bassin Rhône-Méditerranée

- > 16 millions d'habitants
- > 20 % du territoire français
- > 20 % de l'activité agricole et industrielle
- > 40 % de l'activité touristique
- > 11 000 cours d'eau de plus de 2 km

Bassin de Corse

- > 338 000 habitants permanents
- > 3,5 millions de touristes chaque année
- > 3 000 km de cours d'eau
- > 1 000 km de côtes